

Amsterbaken Amsterdam

jeugdinstelling met school en sportvoorziening

archivolt architecten bv



fotograaf Thea van den Heuvel

De opgave betrof het verbeteren van het bestaande complex met betrekking tot functionaliteit en doelmatigheid, brandpreventie, veiligheid, energieverbruik, flexibiliteit en werken verblijfsomstandigheden. Het functionele programma omvat een aantal uiteenlopende hoofdfuncties: wonen, onderwijs met sport, therapie, verzorging & facilitaire dienstverlening en personeelsfaciliteiten. Uitgangspunt van de opgave was het zowel functioneel als qua leefomstandigheden scheiden, verbinden en differentiëren van deze functies.

inrichting. De belevingskwaliteit van het gebouw wordt hierbij nadrukkelijk als van belang ervaren. Daarbij zijn de twee nieuwe, centraal gelegen patio's van cruciaal belang, in combinatie met de ruimtelijke structuur daar omheen. Door gebruik te maken van verschillende indelingen van bijvoorbeeld kozijnen, door patronen in vloeren, door toepassing van houten bekledingen, door fotoprints op glazen wanden (gemaakt door Thea van den Heuvel) en kleuraccenten in de verschillende verkeersruimten is de beoogde differentiatie bereikt.

Routing en overzichtelijkheid waren daarbij basisprincipes. De opgave is uitgewerkt in een plan voor ingrijpende verbouwing en renovatie van een deel van het gebouw en voor sloop van het overige deel met vervangende nieuwbouw. De beschikbare locatie was zeer beperkt in omvang ten opzichte van het gevraagde programma van binnen- en buitenruimte. Desondanks is het mogelijk gebleken een aanzienlijke uitbreiding te realiseren van het gebouwoppervlak en van de bruikbare buitenruimte voor de jongeren in de inrichting.

De stedenbouwkundige inpassing heeft niet alleen aandacht gekregen in de totale bouw-massa, maar ook door middel van een horizontale gelaagdheid van de architectuur, ingegeven vanuit het functionele programma en het streven naar eenheid tussen het bestaande bouwdeel en de nieuwbouw.

Leidende ontwerpthema's waren: daglicht-toetreding, duurzaamheid en oriëntatie. Doelstelling was het bereiken van een passende en prettige leef- en werksituatie voor de uitvoering van de moeilijke taak van de

Het project is binnen gestelde kaders van tijd en geld in fasen tot stand gebracht. De eis dat de instelling tijdens de bouw door moest functioneren, is niet als beperking gezien maar als uitdaging opgevat. De opdracht betrof de integrale advisering, inclusief de advisering betreffende constructie en geodesie, installaties, bouw fysica en terreininrichting. Daartoe zijn door archivolt gespecialiseerde adviesbureaus ingeschakeld.

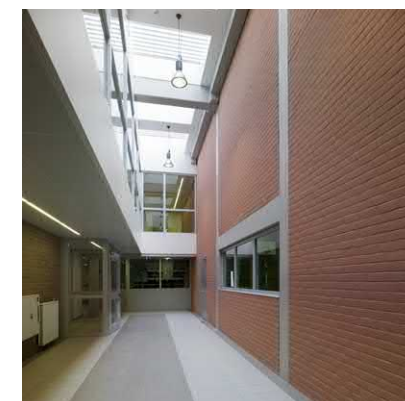


↑ zicht op patio vanuit passage

← maquette

verkeersgebied kantoren →

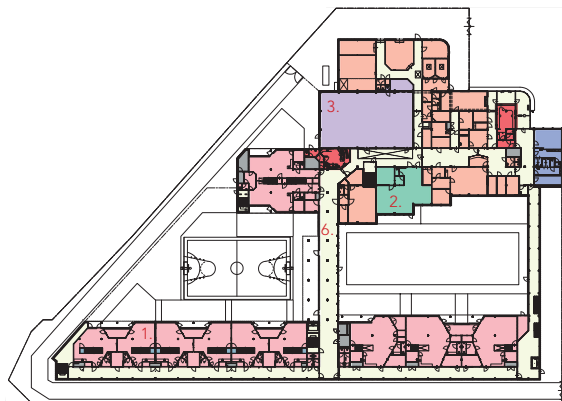
vide bij school →



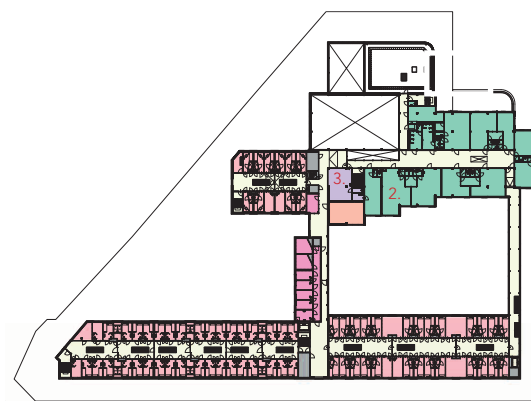


- renvooi
- 1. woonafdeling
 - 2. school
 - 3. activiteiten
 - 4. staf
 - 5. therapie
 - 6. verkeersgebied

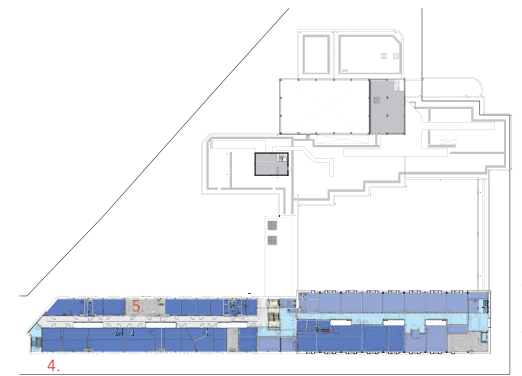
sportveld in patio ↑
gelaagde opbouw gevel ↗
klas- en vaklokaal →



begane grond



eerste verdieping



tweede verdieping

Amsterbaken Amsterdam

jeugdinstelling met school en sportvoorziening

archivolt architecten bv



↑ passage met zicht op buitenruimte en sportveld
← gymzaal
← zit-/ slaapkamer

glasprints bij kantoren →
verbindingsgang →
passage →
doorsnede met vide voor daglicht ↓
woonkamer met toezichtsruimte ↓



Colofon

Forensische behandelinstelling met school, sportvoorziening en kantoren
Locatie Transformatorweg, Amsterdam
Bruto vloeroppervlak 10.376 m²
Opdrachtgever Spirit, Amsterdam
Opdracht Integrale advisering
Planvoorbereiding 2005 – 2007
Planuitvoering 2006 – 2011 in 4 fasen
Projectarchitect Martin van Dort
Medewerkers Tom Bode, Gundula Cordes, Maarten Lever, Joep Fessl en Eric Smook
Adviseurs HBenS Constructeurs, Sweegers en de Bruin (installaties), DGMR (bouw fysica) Lodewijk Baljon (landschaparchitect)

