

De Rozemarn, Amsterdam Zuidoost

basisschool met buitenschoolse opvang en voorschool

archivolt architecten bv



De school is onderdeel van een cluster van twee scholen en een gymzaal in Amsterdam Zuidoost nabij het Bijlmerpark. De Rozemarn onderscheidt zich door haar open karakter met doorlopende horizontale strookramen en de paviljoenachtige uitstraling.

De school heeft twee toegangen. Eén entree aan de langzaam verkeersroute die door het cluster loopt en die verbonden is met de 'kiss and ride' zone aan de zuidzijde en één entree aan het nieuw te ontwikkelen woongebied aan de noordzijde.

Het gebouw is opgebouwd met een bajonet van twee verschoven massa's, met minimale beschaduwing voor de buitenruimtes. Hierdoor ontstaat een klein schoolplein voor de onderbouw en een groot plein voor de midden- en bovenbouw. Het lage gedeelte van de massa sluit aan bij de grondgebonden woningen aan het Bullewijkpad. Het dak is geschikt als daktuin en heeft de mogelijkheid voor een buitenlokaal onder de luifel. Het hogere deel sluit aan bij de Karspeldreef.

De portiersloge bevindt zich direct naast de entree, met goed zicht op het grote plein en via de hal ook op de andere entree. Toezicht op de pleinen wordt aangevuld door stafruimtes op de verdieping. De doorlopende strookramen van het gebouw zorgen ervoor

dat vanuit het gebouw overal zicht is op de omgeving.

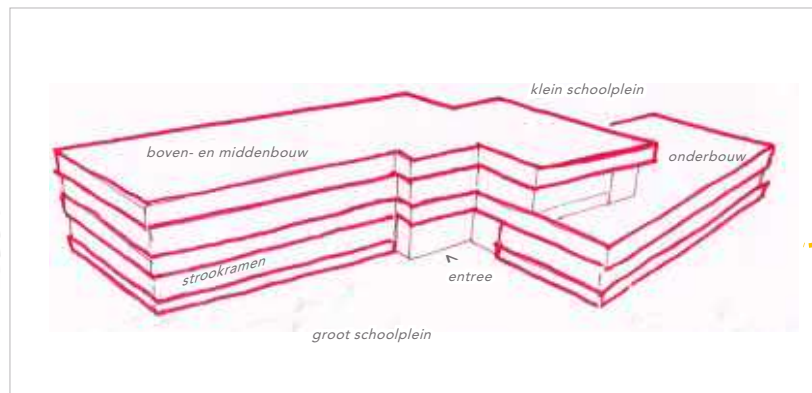
De bajonetschakeling valt samen met het hart van het gebouw: een dubbelhoge hal met bovenlichten, op de diagonale verbinding tussen de schoolpleinen. Vanuit de hal worden de afdelingen van onderbouw in het éénlaagse gedeelte en de midden- en bovenbouw in het tweelaagse deel ontsloten.

Ge koppeld aan de hal bevinden zich muzieken en handarbeidlokaal, mediatheek, vergaderen en stafkamers en ouderlokaal. De buitenschoolse opvang maakt alleen gebruik van het middendeel van de school, waarbij de afdelingen worden afgesloten.

De gevels zijn opgevat als een spekkoeke met strookramen, met groen gebeitste houten latten tussen de ramen als verbijzondering. De eenvoudige hoofdopzet van de gevels en de hoge repetitiegraad maken kostenvoordelige prefabricage van hoge kwaliteit mogelijk. Door gebruik van steenstrips op houtskeletbouw gevelelementen kunnen de bakstenen gevels technisch eenvoudig gecombineerd worden met de strookramen. Keuze voor aluminium ramen en deuren vanwege beperking van onderhoud. Het gebouw heeft een duurzame installatie: all-electric / gasloos, PV-panelen op het dak, koeling en zonwering.



Concept ontwerp met zonnepanelen en groendak



Situatie

●●● = Scholencluster

- 1 Rozemarnschool
 - a klein schoolplein (noord)
 - b groot schoolplein (zuid)
 - f fietsen
 - > entree
- 2 School De Achtsprong
- 3 Gymzaal
- 4 Kiss and ride
- 5 Langzaam verkeersroute
- 6 Laagbouwoningen
- 7 Hoogbouwoningen
- 8 Toekomstige nieuwbouwoningen
- 9 Bijlmerpark

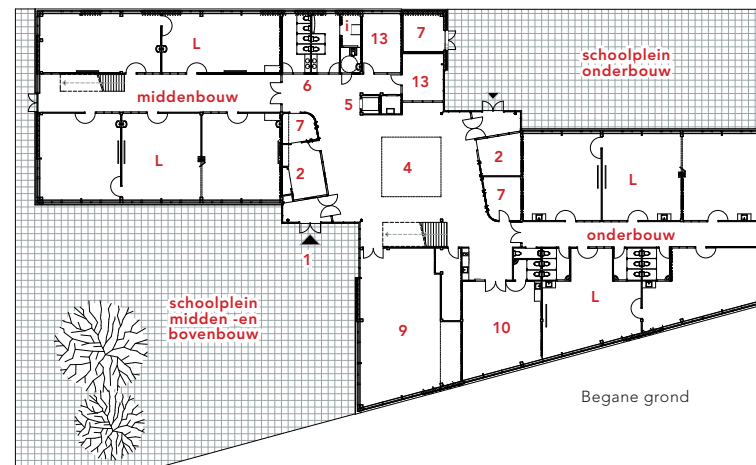
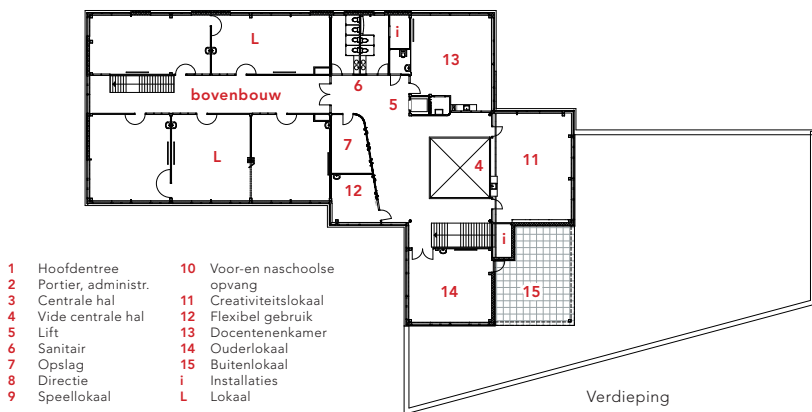


↑ Klein schoolplein voor onderbouw
← Klaslokaal bovenbouw

↑ Brede gang, transparant naar lokaal



↑ Centrale hal met vide, doorzicht naar kleine schoolplein (bouwphase)
← Wereldbol in centrale hal



Colofon

Locatie Huntum 16, Amsterdam
 Bruto vloeroppervlak 2175 m²
 Opdrachtgever Stichting Sirius / PMB
 Opdracht architectonisch ontwerp t/m DO
 Planvoorbereiding 2014 - 2016
 Uitvoering 2016 - 2017
 Architectenbureaus
 Noortzaak i.s.m. archivolt architecten
 Projectarchitecten Maarten van Noort,
 Philip Breedveld
 Medewerkers Wouter van Wolput,
 Sunny Jessurun